

## ANDALUCÍA

PATRIMONIO INDUSTRIAL | RECORRIDO DE HUELVA A JAÉN POR EL PASADO MINERO Y FERROVIARIO



Vista general del Pozo de Santa Rosa y chimeneas de la central eléctrica del Cerco Industrial de Peñarroya-Pueblo Nuevo de Córdoba.



Vista lateral de la Iglesia de San Fernando, en Villanueva del Río y Minas (Sevilla).



Vía de acceso a la mina de Cerro del Hierro (Sevilla).



Vista general del pozo Bélmez, en Bélmez (Córdoba). A la derecha destaca el castillete metálico del pozo de la mina La Terrible.



Vías del ferrocarril Zafra-Huelva, concretamente del tramo Cumbres Mayores-Valdelamusa.

# En busca del paisaje que habita la mina

P. Godino SEVILLA

El debate sobre la reapertura de la mina de Aznalcóllar supone un ejercicio de memoria para los habitantes de aquellas poblaciones, sobre todo de las provincias de Sevilla y Huelva, que se dedicaron en un pasado aún cercano en el tiempo a una industria que modificó para siempre el paisaje, sus costumbres y su relación con el entorno. Ese entorno prácticamente desconocido para la mayor parte de la sociedad se puede interpretar hoy también en clave cultural, desde el legado del patrimonio industrial que ha sumado numerosas investigaciones en los últimos años. Una de ellas es la que propone la guía *Minas de Sierra Morena*, un manual –disponible en versión digital– impulsado por el Laboratorio de Patrimonio Industrial Eiffel y cofi-

## ● La guía

'Minas de Sierra Morena' propone una ruta por los enclaves y vestigios de esta industria en el sur de España

nanciado por el Ministerio de Educación, Cultura y Deporte.

De oeste a este, Sierra Morena es pirítica, carbonífera, del hierro, plomo, oro, plata y mercurio; y sus perfiles son tan variados como su vegetación y sus costumbres populares. Todas estas singularidades propiciaron la fundación, a mediados del siglo XIX, de importantes empresas de capital extranjero para la extraordinaria carrera minera de Sierra Morena, los laboreos tradicionales se sustituyeron por nuevos métodos de explotación para extraer grandes volúmenes de mineral y la demanda de mano de obra aumentó. Rápidamente se vio que el transporte habitual era insuficiente y fue el tiempo, enton-



Cubierta de la Real Fábrica de Artillería de Sevilla.



Frente a la tolva. Silo de trituración en Tharsis, en Alosno (Huelva).



Mina de las Angustias en Linares (Jaén).



Naves del conjunto del pozo número 7, en las Minas de la Reunión, en Villanueva del Río y Minas (Sevilla).

ces, en que nuevos poblados vinieron a solucionar la demanda de alojamiento de los trabajadores y sus familias y se instauró la edad de oro del ferrocarril.

Así lo explica la autora del proyecto, Marta Santofimia, arquitecta onubense formada en el Instituto Andaluz de Patrimonio Histórico (IAPH), que ha concebido esta guía como un instrumento “para reconocer las características del paisaje: los procesos de extracción, la preparación; el transporte del mineral; la estructura urbana de un poblado minero y ferroviario; el desarrollo de la metalurgia de la Sierra Morena...”

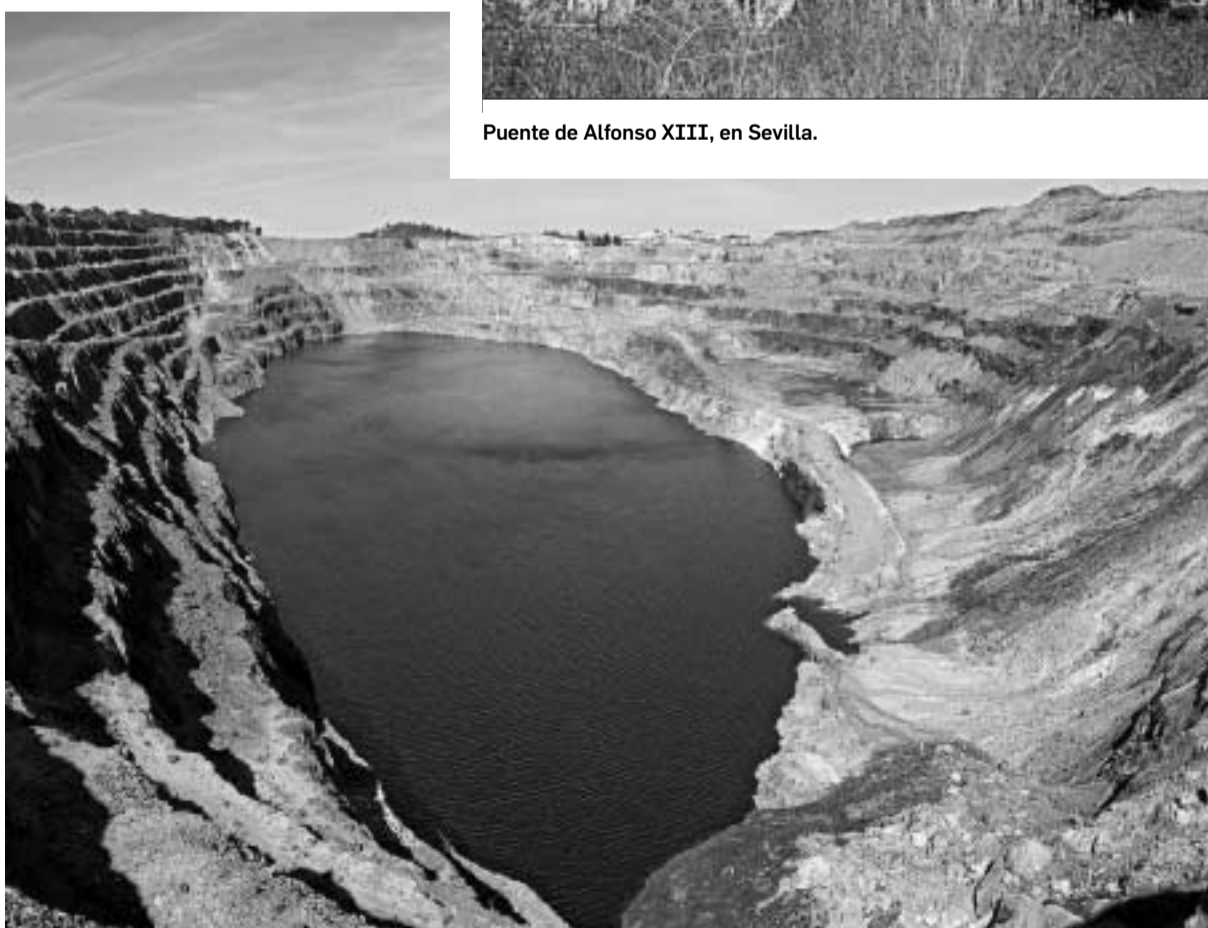
En concreto, Santofimia, junto a un grupo de técnicos de distintas disciplinas como la antropología, la arquitectura o la fotografía, ha estudiado las minas de Tharsis y las de Riotinto en Huelva, las minas de Reunión y Cerro del Hierro en Sevilla, la mina de Jayona y el nodo ferroviario de Zafra (Badajoz), Peñarroya-Pueblo Nuevo en Córdoba y las minas de Almadén, Puertollano y el martinete de Pozuelo de Calatrava en Ciudad Re-



Edificio de la compañía de electricidad Mengemor, en las Minas de la Reunión, en Villaverde del Río y Minas (Sevilla).



Puente de Alfonso XIII, en Sevilla.



Corta Filón Norte desde las instalaciones de trituración de Tharsis, en Alosno (Huelva).

### LAS CLAVES

#### Ferrocarril

El ferrocarril minero de vía estrecha de Tharsis a Corrales, que recorre de norte a sur la provincia de Huelva hasta la marisma donde se sitúa su cargadero, conserva íntegra la esencia de la extracción del mineral y su transporte hacia los puertos.

#### Siderurgia en el sur

El cerco industrial de Peñarroya es el paradigma de la siderurgia al sur de la península y supone una experiencia trasladable a las visita de las ferrerías y martinetes de Sierra Morena.

#### La industria en Sevilla

El patrimonio industrial minero de una ciudad histórica como Sevilla es de gran riqueza para conocer la última fase del transporte del mineral.

#### Malacates y flamenco

La guía propone además dos temas para los curiosos de la mina: una tentativa de recorrido por los malacates de Sierra Morena y para los amantes del flamenco, se invita a explorar el vínculo entre la mina y el cante.

al. De todo este inmenso campo de trabajo, la arquitecta subraya como grandes hallazgos “el descubrimiento del ferrocarril Tharsis-Río Odiel, en Huelva, un trazado de gran interés, no sólo por su protagonismo en el fenómeno de la minería en Andalucía, sino por sus posibilidades de ser reconvertido en ferrocarril turístico y vía verde”. Además, la autora invita a promocionar “el pasadizo secreto que une el pozo nº 5 con el nº 7, en Villanueva del Río y Minas”, que ha podido descubrir gracias al trabajo de campo, “un trayecto de más de un kilómetro y medio subterráneo que bien podría ser, no sin inversión, un gran atractivo turístico”. La guía, de hecho, “va dirigida a un público curioso, inquieto” que desee conocer por sus propios medios el estrecho vínculo de Sierra Morena con esta industria, “no sólo de los núcleos mineros, sino la relación de ellos con las capitales, los puertos de Andalucía, con otras grandes ciudades y con Portugal”. Sirve, al fin, para “demostrar la dimensión internacional del fenómeno de la industrialización minera en Andalucía”, que hoy parece tocar de nuevo a la puerta.

► **Minas de Sierra Morena**  
www.minasdesierramorena.es



Detalle del castillete del pozo número 4 en la Corta de los Silos en La Zarza, Calañas (Huelva).